

**Аналитическая справка  
по итогам внутренней системы оценки качества образования  
в МБДОУ «ЯСЛИ-САД № 17 Г.КИРОВСКОЕ»  
за 2023 - 2024 уч. год.**

Нормативным основанием проведения внутренней оценки качества образования (далее – ВСОКО) в МУНИЦИПАЛЬНОМ БЮДЖЕТНОМ ДОШКОЛЬНОМ ОБРАЗОВАТЕЛЬНОМ УЧРЕЖДЕНИИ «ЯСЛИ-САД № 17 ГОРОДА КИРОВСКОЕ» (далее – МБДОУ) является:

- Устав МБДОУ;
- Положение о внутренней системе оценки качества образования МБДОУ приказ от 04.08.2023 г. № 140 од;
- Приказ от 17.04.2024 г. № 47од «Об утверждении состава группы для проведения процедуры ВСОКО»

Состав комиссии по проведению внутренней оценки качества образования в МБДОУ:

**Руководитель группы:** Залогина А.О., заведующий.

**Члены рабочей группы:**

Синичка Е.С., старший воспитатель;  
Шимко М.А., воспитатель;  
Кателиянец О.Г., учитель-логопед;  
Закропивная И.И., педагог-психолог.

Процедура ВСОКО проводилась на основании приказа от 17.04.2024 г. № 47 од «Об организации и проведении внутренней оценки качества образования в МБДОУ «ЯСЛИ-САД № 17 Г.КИРОВСКОЕ».

**Целевая направленность ВСОКО:**

- систематическое отслеживание и анализ состояния системы образования в МБДОУ для принятия обоснованных и своевременных управленческих решений, направленных на повышение качества образовательного процесса и образовательного результата;
- максимальное устранение эффекта неполноты и неточности информации о качестве образования, как на этапе планирования образовательных результатов, так и на этапе оценки эффективности образовательного процесса по достижению соответствующего качества образования.
- принятие обоснованных и своевременных управленческих решений по совершенствованию образования и повышению уровня информированности родителей (законных представителей);
- прогнозирование развития образовательной среды МБДОУ.

**В качестве источников данных для оценки качества образования использовались:**

- анализ результатов внутреннего контроля образовательной деятельности;
- педагогический мониторинг;
- психолого-педагогическая диагностика;
- социологическое анкетирование (участников образовательных отношений);
- аналитические отчеты педагогов ДОУ (об итогах реализации образовательной программы МБДОУ, созданных условиях для качественной реализации образовательной программы МБДОУ)
- наблюдение организованной образовательной деятельности, мероприятий, организуемых педагогами МБДОУ.

**Предметом системы оценки качества образования являются:**

- качество условий реализации образовательной программы дошкольного образования МБДОУ;
- качество организации образовательной деятельности в МБДОУ;
- качество результатов реализации образовательной программы дошкольного образования МБДОУ.

Определение качества образования осуществлялось экспертной группой из числа работников МБДОУ в процессе проведения контрольно-оценочных действий. На основании полученных экспертной группой данных о качестве объектов ВСОКО составлена настоящая «Аналитическая справка о результатах ВСОКО», в которой представлены выводы о качестве образовательной программы дошкольного образования, реализуемой в МБДОУ, и условиях ее

реализации, соответствие образовательной деятельности потребностям родителей (законных представителей) воспитанников.

Выводы, представленные в настоящей «Аналитической справке о результатах ВСОКО», являются необходимыми для администрации МБДОУ в качестве оснований для принятия управленческих решений о возможных направлениях развития МБДОУ, а также представляют интерес для работников, представителей родительской общественности и учреждений и организаций, заинтересованных в управлении качеством образования и развитии системы дошкольного образования.

### **1. Анализ качества образовательных программ дошкольного образования в МБДОУ**

Образовательная программа МБДОУ «ЯСЛИ-САД № 17 Г. КИРОВСКОЕ» (далее - Программа) разработана в соответствии с требованиями Федерального государственного образовательного стандарта дошкольного образования (далее - ФГОС ДО), на основе Федеральной образовательной программы дошкольного образования (далее – ФОП ДО).

Программа определяет содержание и организацию образовательного процесса для детей дошкольного возраста (от 1 года до 8 лет) и направлена на формирование общей культуры, развитие физических, интеллектуальных и личностных качеств, формирование предпосылок учебной деятельности, обеспечивающих социальную успешность, сохранение и укрепление здоровья детей.

Цель Программы: разностороннее развитие ребёнка в период дошкольного детства с учётом возрастных и индивидуальных особенностей на основе духовно-нравственных ценностей русского народа, исторических и национально-культурных традиций.

Содержание программы включает в себя совокупность образовательных областей, которые обеспечивают разностороннее развитие детей с учетом их возрастных и индивидуальных особенностей по основным направлениям развития: социально-коммуникативному, познавательному, речевому, художественно-эстетическому, физическому.

Задачи по формированию физических, интеллектуальных и личностных качеств детей решаются интегрировано в ходе освоения всех образовательных областей наряду с задачами, отражающими специфику каждой образовательной области. Реализация Программы осуществляется на государственном языке Российской Федерации.

Программа реализуется на протяжении всего времени пребывания ребенка в МБДОУ: в процессе образовательной деятельности с детьми; в ходе режимных моментов; в процессе самостоятельной деятельности детей; в процессе взаимодействия с семьями воспитанников.

Для нормативно-правового обеспечения реализации ОП ДО имеется документация, соответствующая требованиям действующего законодательства, иных нормативно-правовых актов (Устав, локальные акты, лицензия на право осуществления образовательной деятельности, документы, обеспечивающие процесс управления реализацией ОП ДО и др.).

При оценке качества образовательных программ дошкольного образования в МБДОУ оценивали по следующим параметрам:

- показатель скорее не подтверждается - 1
- показатель скорее подтверждается -2
- показатель подтверждается - 3
- показатель подтверждается с превосходством -4 (Приложение № 1: критерий 1)

**Параметр 1.1. «Соответствие структуры ОП ДО требованиям ФГОС ДО»**, показал то, что этот параметр поддерживается и имеет показатель: **3**.

**Параметр 1.2. «Соответствие содержания целевого раздела ОП ДО требованиям ФГОС ДО»** показал то, что этот параметр поддерживается и имеет показатель: **3**.

**Параметр 1.3. «Соответствие содержания содержательного раздела ОП ДО требованиям ФГОС ДО»**, показал то, что этот параметр поддерживается и имеет показатель: **3**.

**Параметр 1.4. «Соответствие содержания организационного раздела ОП ДО требованиям ФГОС ДО»**, показал то, что этот параметр поддерживается с и имеет показатель: **3**.

**Параметр 1.5. «Соответствие содержания дополнительного раздела ОП ДО требованиям ФГОС ДО»**, показал то, что этот параметр поддерживается с и имеет показатель: **3**.

Объем обязательной части ОП ДО МБДОУ «ЯСЛИ-САД № 17 Г. КИРОВСКОЕ» и части, формируемой участниками образовательного процесса, соответствует требованиям к объему и содержанию, отражает региональный компонент и специфику условий осуществления образовательного процесса.

**Вывод и рекомендации:** требования ФОП ДО при разработке ОП ДО соблюдены полностью. Каждый раздел состоит из двух частей: обязательная часть и часть, формируемая участниками образовательных отношений. Обязательная часть на 100 % соответствует содержанию ФОП ДО.

## **2. Анализ качества содержания образовательной деятельности в МБДОУ**

Воспитатели групп осуществляют педагогическую деятельность в соответствии с Уставом, образовательной программой учреждения, разработанной в соответствии с ФГОС ДО, ФОП ДО, ФАОП ДО, локальными актами.

Учитывается контингент воспитанников, их возрастные и индивидуальные особенности, социальные запросы родителей.

Расписание образовательной деятельности, осуществляемой в процессе организации различных видов деятельности, утверждено руководителем дошкольного образовательного учреждения, составлено к началу учебного года в соответствии с годовым планом учреждения.

Планирование образовательной деятельности включает формы (образовательная деятельность, осуществляемая в процессе организации различных видов деятельности, образовательная деятельность в ходе режимных моментов, индивидуальная работа с детьми и самостоятельная деятельность детей), методы, средства, позволяющие решить те или иные образовательные задачи. В календарном планировании отражены все виды детской деятельности, влияющие на все направления развития ребенка.

При организации образовательного процесса воспитатели обеспечивают единство воспитательных, развивающих и обучающих целей и задач, при этом решают поставленные цели и задачи, избегая перегрузки детей.

При оценке организации и содержания образовательного процесса в МБДОУ оценивали по следующим параметрам:

Показатель скорее не подтверждается - 1

Показатель скорее подтверждается - 2

Показатель подтверждается - 3

Показатель подтверждается с превосходством - 4 (Приложение № 1: критерий 2):

**Параметр 2.1. «Познавательное развитие»**, показал то, что этот параметр поддерживается и имеет показатель: **2.9**.

**Параметр 2.2. «Речевое развитие»**, показал то, что этот параметр поддерживается и имеет показатель: **2.9**.

**Параметр 2.3. «Социально-коммуникативное развитие»**, показал то, что этот параметр поддерживается и имеет показатель: **3**.

**Параметр 2.4. «Физическое развитие»**, показал то, что этот параметр поддерживается и имеет показатель: **3**.

**Параметр 2.5. «Художественно-эстетическое развитие»**, показал то, что этот параметр поддерживается и имеет показатель: **3**.

**Параметр 2.6. «Особенности реализации воспитательного процесса»**, показал то, что этот параметр поддерживается и имеет показатель: **3**.

**Вывод:** документация, оформляемая воспитателями возрастных групп, соответствует нормативным требованиям, образовательной программе, разработанной с учетом ФГОС ДО, ФОП ДО, ФАОП ДО, которая используется в образовательном процессе групп, что является показателем качества и эффективности работы воспитателей и положительно влияет на создание образовательной среды в учреждении в целом.

Анализ показал, что уровень организации и реализации образовательного процесса в МБДОУ выше среднего.

**Были выявлены направления, по которым необходимо усилить работу:**

- Обратить внимание на развитие конструктивной деятельности, а именно ознакомления детей с возможностями технического конструирования.

- По параметру «Речевое развитие» побуждать у детей интерес к письменной речи.

### **3. Анализ качества образовательных услуг в МБДОУ**

В ходе анализа качества образовательных услуг в МБДОУ оценивали по следующим параметрам:

Показатель скорее не подтверждается - 1

Показатель скорее подтверждается -2

Показатель подтверждается - 3

Показатель подтверждается с превосходством - 4 (Приложение № 1: критерий 3).

**Параметр 3.1. «Кадровые условия»** показал то, что этот параметр поддерживается и имеет показатель: **2.75**.

По результатам проведенной работы выявлено: укомплектованность МБДОУ педагогическими кадрами в 2023 году составляет 93% (25 педагогов), укомплектованность специалистами на 100%, все педагогические работники имеют образование, дающее право на ведение педагогической деятельности в МБДОУ (2 педагога от общего количества являются студентами 4 курса педагогического лица).

Анализ уровня образования педагогов в дошкольном учреждении показал: повышение квалификации педагогическими работниками осуществляется не реже одного раза в три года.

На момент проведения процедуры внутренней оценки качества образования, в связи с переходом на ФГОС ДО все педагоги прошли курсы повышения квалификации, не зависимо от графика курсовой переподготовки.

**Вывод:** продолжать работу и создавать условия по повышению профессиональных компетенций педагогов и развития их творческого потенциала.

**Были выявлены направления, по которым необходимо усилить работу:**

- Стимулировать педагогических работников, для получения ими первой и высшей квалификационной категории.

- Создавать условия для профессионального развития педагогов (доступ к скоростному интернету, принтер, сканер).

- Разработать локальные акты о принятии мер и организации мероприятий, направленных на профессиональное развитие педагогических работников МБДОУ.

**Параметр 3.2. «Развивающая предметно-пространственная среда»** показал то, что этот параметр поддерживается и имеет показатель: **2.8**.

Оценка РППС в группах показала, что среда безопасна, трансформируема, современна, вариативна, отвечает критериям функционального комфорта, обеспечивает достижение нового, перспективного уровня в развитии детской деятельности. Лёгкая мебель, разбитие на игровые центры, позволяют ограничивать или расширять игровое пространство. Содержание развивающей предметно-пространственной среды соответствует поло-ролевой социализации мальчиков и девочек. (Приложение № 1 критерий 3, параметр 3.2.)

Группы обеспечены игрушками и материалами для сюжетных игр. Ролевая атрибутика, облегчающая принятие ролевой позиции в игре, также широка и многообразна. Наблюдается наличие ролевой атрибутики для мальчиков (фуражки, пилотки, воротнички, строительный материал и пр.), что обогащает игры и позволяет мальчикам полноценно включиться в ее содержание. Предусмотрено оснащение пространства для уединения детей в течение дня.

Разными видами материала представлено и оборудование для познавательной деятельности: детская литература, образно-символический материал, дидактические игры. То же касается дидактических материалов: картинок, они имеются в достаточном количестве.

Также в достаточном количестве имеется материал для самостоятельного разнообразного детского экспериментирования, направленного на познание окружающего мира и элементарных экспериментов. Материал по конструированию и раздаточный материал в достаточном количестве.

Почти во всех группах в достаточном количестве представлены книги для детей, однако, нужно неоднократно обновлять книги в книжном центре.

**Вывод:** материальное оснащение для игровой деятельности в достаточном и разнообразном количестве, соответствует требованиям программы и возрастным особенностям детей, но требует пополнения и коррекции.

**Были выявлены направления, по которым необходимо усилить работу:**

- Предусмотреть наличие предметов для моделирования пространства детьми (ширмы, модули, тележки и т.д.)
- Продукты детской деятельности систематически включать в РППС детского сада.
- Применять в РППС элементы «говорящей среды»: опросники, азбуки темы, визуальная поддержка и т.д.

**Параметр 3.3. «Психолого-педагогические условия»** показал то, что этот параметр поддерживается и имеет показатель: **3**.

В результате анализа взаимодействия педагога-психолога с детьми, выявлено, что психологическое сопровождение образовательного процесса осуществляется в системе, на всех этапах развития ребенка от 1 года и до завершения периода дошкольного детства (Приложение № 1 критерий 3, параметр 3.3.).

Педагогом-психологом ведется мониторинг адаптации, нервно-психического развития детей раннего возраста, психологической готовности к обучению в школе, эмоционально-волевой сферы.

По запросу родителей или педагогов проводится диагностика социально-коммуникативной сферы и детско-родительских отношений.

Работа по психологическому просвещению педагогов, родителей осуществляется в системе при взаимодействии администрации, специалистов, воспитателей. Надо отметить, что большое внимание уделяется созданию условий для вовлечения родителей в образовательный процесс. По запросу родителей в течение года проводятся индивидуальные консультации с педагогом-психологом и учителем-логопедом.

Задачи психолого-педагогической работы по развитию физических, интеллектуальных, личностных качеств ребенка решаются интегрировано в ходе освоения образовательных областей.

Педагогическая диагностика проводится в ходе наблюдения педагогом за деятельностью ребенка в спонтанной и специально организованной среде. Результаты педагогической диагностики заносятся в индивидуальные карты развития и используются педагогом группы исключительно для построения индивидуального маршрута развития ребенка.

**Вывод:** высокий показатель в психолого-педагогических условиях, говорит о том, что работа в МБДОУ в этом направлении ведется систематически. Педагоги умеют подчеркнуть достоинства каждого ребёнка, демонстрируют уважительное отношение, также педагоги выступают партнерами по детской деятельности. Педагогам МБДОУ продолжать работу в данном направлении создавая ситуации эмоциональной отзывчивости, сопереживания, как в среде детей, так и в среде взрослых.

#### **4. Анализ качества взаимодействия с семьёй в МБДОУ**

При оценке удовлетворенности родителей деятельностью МБДОУ было проведено анкетирование, в котором приняло участие 83 человека (66 % семей).

При оценке качества взаимодействия с семьёй в МБДОУ оценивали по следующим параметрам:

Показатель скорее не подтверждается - 1

Показатель скорее подтверждается -2

Показатель подтверждается - 3

Показатель подтверждается с превосходством – 4 (Приложение № 1: критерий 4).

Результат анкетирования **параметр 4.1 «Информированность о деятельности МБДОУ и качестве услуг»**, показал, что параметр поддерживается и имеет показатель: **3.4**.

**Вывод:** большинство родителей удовлетворено качеством образовательной деятельности в МБДОУ. Поскольку родители являются полноправными участниками образовательного процесса, их мнение учитывается при организации деятельности МБДОУ.

**Были выявлены направления, по которым необходимо усилить работу:**

- Обеспечить возможность присутствия родителей в группе, их участие в экскурсиях, мастер-классах вместе с детьми.
- Чаще оповещать родителей об успехах воспитанников.

#### **5. Анализ качества обеспечения здоровья, безопасности и качества услуг по присмотру и уходу в МБДОУ**

При оценке качества обеспечения здоровья, безопасности и качества услуг по присмотру и уходу в МБДОУ оценивали по следующим параметрам:

Показатель скорее не подтверждается - 1

Показатель скорее подтверждается -2

Показатель подтверждается - 3

Показатель подтверждается с превосходством – 4 (Приложение № 1: критерий 5).

**Параметр 5.1. «Сохранения здоровья детей»** показал то, что этот параметр поддерживается и имеет показатель:**3.**

С целью сохранения здоровья детей проводится системная работа по формированию здорового образа жизни. Режим дня выстроен в соответствии с санитарно-гигиеническими требованиями и ОП ДО. Присутствует систематическое наблюдение за состоянием здоровья воспитанников. Санитарно-гигиенические условия внутренних помещений, прогулочных участков МБДОУ соответствуют требованиям нормативных документов.

**Вывод:** исходя из показателей параметра 5.1, можно говорить о систематической и качественной работе МБДОУ по сохранению здоровья воспитанников.

**Параметр 5.2. «Обеспечение безопасности»** показал то, что этот параметр поддерживается и имеет показатель: **2.8.**

В результате анализа данного параметра выявлено, что групповые помещения, территории для прогулок, соответствуют требованиям безопасности. Предусмотрена работа с детьми по формированию безопасного поведения в МБДОУ. Пространство для прогулок зонировано таким образом, чтобы младшие дети не могли самопроизвольно использовать более сложное и опасное спортивно-игровое оборудование для старших детей.

**Вывод:** в учреждении созданы все необходимые условия для обеспечения безопасности воспитанников и сотрудников. Здание имеет один пост охраны и тревожную кнопку. МБДОУ укомплектовано необходимыми средствами противопожарной безопасности.

С воспитанниками учреждения в системе проводятся занятия по безопасности направленные на воспитание у детей сознательного отношения к своему здоровью и жизни. В группах имеются центры безопасности. Вывешивается информация для родителей о детских заболеваниях, мерах их предупреждения, профилактических мероприятий по детскому дорожно-транспортному травматизму.

**Были выявлены направления, по которым необходимо усилить работу:**

- Разработать комплекс взаимосвязанных мер по обеспечению и контролю безопасности помещения и прочее.

**Параметр 5.3. «Обеспечение качества услуг по присмотру и уходу»** показал то, что этот параметр поддерживается и имеет показатель:**3.**

Организация процесса питания детей соответствует нормативным документам. В МБДОУ разработаны и утверждены локальные акты, регулирующие разнообразие и контроль качества питания.

**Вывод:** систематически проводится работа по формированию культурно-гигиенических навыков: личная гигиена, бережное обращение с личными вещами, поддержание порядка, культура еды. Работа МБДОУ в данном направлении ведётся на высоком уровне, продолжать работу, совершенствуя и поддерживая результат работы.

## **6. Анализ качества управления в МБДОУ**

При оценке качества управления в МБДОУ оценивали по следующим параметрам:

Показатель скорее не подтверждается - 1

Показатель скорее подтверждается -2

Показатель подтверждается - 3

Показатель подтверждается с превосходством – 4 (Приложение № 1: критерий 6).

**Параметр 6.1. «Управление организационными процессами»** показал то, что этот параметр поддерживается и имеет показатель:**2.6.**

Методическая работа МБДОУ обеспечивает открытость достижений педагогов, стимулирует их активность в распространении и освоении инновационного опыта: проводятся мероприятия по взаимообогащению опытом между сотрудниками своего коллектива и за его пределами. Педагогический коллектив своевременно информируется о проведении различных

конкурсов профессионального мастерства. Проводятся мероприятия на формирование и поддержку командного духа.

**Вывод:** работа в целом оптимальна и эффективна: выстроена целостная многоплановая система, позволяющая педагогам успешно реализовать воспитательно-образовательный процесс; созданы условия для профессиональной самореализации и роста на основе морального и материального стимулирования; оказывается разносторонняя методическая помощь.

**Были выявлены направления, по которым необходимо усилить работу:**

- Разработать локальные акты о наставничестве в МБДОУ (приложение, приказ).
- Разработать управленческий документ, содержащий сведения о принимаемых мерах/проведенных мероприятиях, сведения о сроках реализации мер/мероприятий, об ответственных и об участниках по устранению выявленных в ходе проведения анализа дефицитов и лучших практик, подписанная программа проведения мероприятия, подписанный протокол проведения мероприятия.

**Параметр 6.2. «Внутренняя система оценки качества»** показал то, что этот параметр не поддерживается и имеет показатель: **1.9**.

Имеется действующий локальный акт, положение о ВСОКО МБДОУ «ЯСЛИ-САД № 17 Г. КИРОВСКОЕ».

**Вывод:** низкий показатель по данному направлению в МБДОУ связан с переходом на нормативно-правовую базу Российской Федерации, ВСОКО проводится впервые.

**Необходимо усилить работу:**

- Разработать управленческие решения о принимаемых управленческих решениях, сведения о сроках реализации управленческих решений, об ответственных и об участниках.

**Параметр 6.3. «Программа развития ДОО»** показал то, что этот параметр не поддерживается и имеет показатель: **1.4**.

Актуальность и значимость нового подхода к управлению образовательным учреждением состоит в необходимости разработки программы развития по различным видам деятельности дошкольного образовательного учреждения.

**Вывод:** низкий показатель по данному направлению связан с отсутствием программы развития МБДОУ на момент проверки. Согласно приказа заведующего программа находится в процессе разработки до 01.06.2024 г.

**Необходимо усилить работу:**

- Закончить разработку программы развития МБДОУ к указанному сроку.

Приложение №1  
к положению «О внутренней  
системе оценки качества  
образования  
МБДОУ «ЯСЛИ-САД № 17  
Г. КИРОВСКОЕ» от 04.08.2023 г»

**ОЦЕНОЧНЫЕ КАРТЫ ВСОКО  
КРИТЕРИЙ 1. КАЧЕСТВО ОБРАЗОВАТЕЛЬНЫХ  
ПРОГРАММ ДОШКОЛЬНОГО ОБРАЗОВАНИЯ**

Показатели	Уровни
	Показатель скорее не подтверждается - 1 Показатель скорее подтверждается - 2 Показатель подтверждается - 3 Показатель подтверждается с превосходством - 4
<b>ПАРАМЕТР 1.1 СООТВЕТСТВИЕ СТРУКТУРЫ ОП ДО ТРЕБОВАНИЯМ ФГОС ДО</b>	
Наличие в ОП ДО обязательной части и части, формируемой участниками образовательных отношений	3
Объем обязательной части составляет не менее 60% от общего объема ОП ДО	3
Объем части, формируемой участниками образовательных отношений, составляет не более 40% от общего объема ОП ДО	3
Наличие в ОП ДО трех основных разделов: целевого, содержательного, организационного	3
Родительское мнение анализируется и учитывается при разработке/совершенствовании ОП ДО (участвуют в общественном обсуждении проектов ОП ДО)	3
<b>Всего показателей по параметру: 5</b> <b>Среднее арифметическое значение по параметру:</b>	<b>3</b>
<b>ПАРАМЕТР 1.2 СООТВЕТСТВИЕ СОДЕРЖАНИЯ ЦЕЛЕВОГО РАЗДЕЛА ОП ДО ТРЕБОВАНИЯМ ФГОС ДО</b>	
Наличие пояснительной записки, содержащей цели и задачи ОП ДО, принципы и подходы к формированию ОП ДО, значимые для разработки и реализации ОП ДО характеристики, в том числе характеристики особенностей развития детей раннего и дошкольного возраста	3
Наличие планируемых результатов освоения ОП ДО (конкретизированные целевые ориентиры для обязательной части и части, формируемой участниками образовательных отношений с учетом возрастных и индивидуальных различий детей)	3
<b>Всего показателей по параметру: 2</b> <b>Среднее арифметическое значение по параметру:</b>	<b>3</b>
<b>ПАРАМЕТР 1.3 СООТВЕТСТВИЕ СОДЕРЖАНИЯ СОДЕРЖАТЕЛЬНОГО РАЗДЕЛА ОП ДО ТРЕБОВАНИЯМ ФГОС ДО</b>	
Наличие описания образовательной деятельности в соответствии с направлениями развития ребенка, представленными в пяти образовательных областях	3



Наличие описания вариативных форм, способов, методов и средств реализации ОП ДО	3
Наличие описания образовательной деятельности по профессиональной коррекции нарушений развития детей	3
Наличие описания особенностей разных видов деятельности и культурных практик	3
Наличие описания способов и направлений поддержки детской инициативы	3
Наличие описания особенностей взаимодействия педагогического коллектива с семьями воспитанников	3
<b>Всего показателей по параметру: 6</b>	<b>3</b>
<b>Среднее арифметическое значение по параметру:</b>	
<b>ПАРАМЕТР 1.4 СООТВЕТСТВИЕ СОДЕРЖАНИЯ ОРГАНИЗАЦИОННОГО РАЗДЕЛА ОП ДО ТРЕБОВАНИЯМ ФГОС ДО</b>	
Наличие описания материально-технического обеспечения ОП ДО	3
Обеспеченность методическими материалами и средствами обучения и воспитания	3
Описание распорядка дня (режим дня), продолжительность пребывания детей в МБДОУ, предельная наполняемость групп, виды групп (возможно упоминание в целевом разделе ОП ДО)	3
Описание особенностей организации традиционных событий, праздников, мероприятий	3
Описание особенностей построения развивающей предметно-пространственной среды (РППС)	3
<b>Всего показателей по параметру: 5</b>	<b>3</b>
<b>Среднее арифметическое значение по параметру:</b>	
<b>ПАРАМЕТР 1.5 СООТВЕТСТВИЕ СОДЕРЖАНИЯ ДОПОЛНИТЕЛЬНОГО РАЗДЕЛА ОП ДО (ПРЕЗЕНТАЦИИ) ТРЕБОВАНИЯМ ФГОС ДО</b>	
Указаны возрастные и иные категории детей, на которых ориентирована ОП ДО, описана характеристика взаимодействия педагогического коллектива с семьями детей	3
Характер изложения материала доступен для родителей	3
<b>Всего показателей по параметру: 2</b>	<b>3</b>
<b>Среднее арифметическое значение по параметру:</b>	

## КРИТЕРИЙ 2. КАЧЕСТВО СОДЕРЖАНИЯ ОБРАЗОВАТЕЛЬНОЙ ДЕЯТЕЛЬНОСТИ В МБДОУ

Показатели	Уровни
<b>ПАРАМЕТР 2.1 ПОЗНАВАТЕЛЬНОЕ РАЗВИТИЕ</b>	
<b>2.1.1 ОЗНАКОМЛЕНИЕ С МИРОМ ПРИРОДЫ</b>	
Созданы условия для ознакомления детей с окружающим социальным и предметным миром (наблюдения, экскурсии, просмотр видео- и фото материалов, наличие альбомов, иллюстраций)	3
Созданы условия для развития представлений детей о физических свойствах окружающего мира (живой и неживой природе); ознакомления с различными свойствами веществ в экспериментальной деятельности	3
Созданы условия для развития познавательной активности и самостоятельности детей в естественнонаучном познании (организуют проблемные ситуации, совместные проекты, познавательные игры и др.)	3
<b>2.1.2 ФОРМИРОВАНИЕ ЭЛЕМЕНТАРНЫХ МАТЕМАТИЧЕСКИХ ПРЕДСТАВЛЕНИЙ</b>	

В группе созданы условия для развития сенсорных эталонов (для групп раннего и младшего возраста); для дошкольных формирования элементарных математических представлений	3
Включают математические действия в разные виды детской деятельности (на занятиях, прогулке, при выполнении различных режимных моментов, в свободной игре детей)	3
Педагоги поддерживают самостоятельность, познавательную активность детей (детское экспериментирование, решение и составление простых математических задач, загадок, придумывание историй с математическим содержанием и пр.)	3
Педагоги развивают у детей представление о мерке как способе измерения количества, длины, ширины, высоты, объема, веса (используют в качестве мерки различные предметы и емкости – веревочки, палочки, полоски бумаги, чашечки, формочки и пр.)	3
Созданы условия для развития у детей элементарных геометрических представлений (знакомят с основными геометрическими фигурами и формами, учат их называть, различать, изображать)	3
Педагоги развивают пространственные представления детей: обращают внимание на расположение предметов («верх-низ», «над-под», «рядом», «справа», «слева» и др.); ориентироваться в (по словесной инструкции, плану, схемам и пр.)	3
Созданы условия для развития у детей временных представлений	3
Созданы условия для развития логического мышления детей (игры, картотека и пр.)	3
<b>2.1.3 РАЗВИТИЕ КОНСТРУКТИВНОЙ ДЕЯТЕЛЬНОСТИ</b>	
Созданы условия для ознакомления детей с многообразием архитектурных форм и построек (рассматривают иллюстрированные альбомы, открытки, слайды с изображением зданий, площадей, мостов, фонтанов, обращают внимание детей на архитектурные элементы – арки, колонны, фронтоны и т.п.)	3
Созданы условия для ознакомления детей с возможностями технического конструирования (рассматривают изображения и модели машин, самолетов, кораблей, космических ракет и пр., обращают внимание на детали различных конструкций – колеса, капот, крылья, мачта и др.)	2
Поддерживают интерес детей к экспериментированию и самостоятельной конструктивной деятельности (создавать постройки из кубиков, песка, строительных, модульных конструкторов и т.п.)	3
Созданы условия для развития навыков конструирования (картинки, схемы, чертежи, модели и пр.)	3
Педагоги предоставляют детям возможность выбора различных материалов для конструирования (в том числе природного и бросового)	3
Педагоги стимулируют детей к созданию конструкций для использования их в сюжетных играх	3
<b>Всего показателей по параметру: 17</b>	<b>2.9</b>
<b>Среднее арифметическое значение по параметру:</b>	
<b>ПАРАМЕТР 2.2 РЕЧЕВОЕ РАЗВИТИЕ</b>	
Педагоги: Поощряют любые обращения детей к взрослому (отвечают на все вопросы ребенка, внимательно относятся к его высказываниям, суждениям, фантазиям, помогают выражать словами свои чувства и переживания)	3
Проявляют инициативу в речевом общении с детьми (задают вопросы, побуждают к диалогу, беседуя на разные темы, делятся своими впечатлениями, чувствами, рассказывают о себе)	3
Поощряют речевое общение детей между собой (привлекают внимание ребенка к вопросам и высказываниям других детей, побуждают отвечать на них, поддерживать беседу и т.п.)	3
Способствуют расширению словарного запаса (включают новые слова в беседы, игру, предметную деятельность и пр.)	3
Развивают образную сторону речи (побуждают пользоваться эпитетами, сравнениями, метафорами, знакомят со	3

словами, имеющими одинаковое и противоположное значение и пр.)	
Развивают интерес к различным жанрам литературного творчества (читают сказки, рассказы, стихи, знакомят с фольклорными произведениями; смотрят и слушают аудио- и видео-записи; побуждают детей рассказывать стихи, сказки наизусть)	3
Побуждают детей к словотворчеству (напр., младший возраст – придумать название сказки, имя герою; средний, старший - предлагают сочинять сказки, стишки, загадки, изменять и придумывать слова и т.п.; поддерживают инициативу детей в словотворчестве)	3
Педагоги создают условия для развития речевого мышления детей (предлагают проговаривать вслух собственные умозаключения: «Почему ты так думаешь?», «Объясни, что ты имел ввиду» и пр.)	3
Обсуждают вместе с детьми последовательность событий, изображенных на картинке, причины и следствия поступков персонажей сказок, основной смысл пословиц и т.п.	3
Организуют игры и занятия, направленные на речевое обобщение детьми предметов и явлений, на экспериментирование со словами, звуками, предлагают отгадывать и загадывать загадки и пр.	3
Вместе с детьми обсуждают план совместной деятельности: что и когда будут делать, последовательность действий, распределение действий между участниками и т.п.	3
Поощряют самостоятельное планирование детьми своей деятельности (спрашивают, что ребенок собирается построить или нарисовать; предлагают объяснить или рассказать другому ребенку, как можно сделать что-либо; побуждают детей договариваться о распределении ролей и последовательности событий в игре и т.п.).	3
Пробуждают у детей интерес к письменной речи (организуют игры, в ходе которых дети изготавливают книжки-самodelки, «пишут» письма, рецепты и пр.; предлагают детям рассматривать книги, журналы, альбомы и т.п.).	2
Знакомят с буквами, со звуковым составом слова * * <i>начиная со средней группы</i>	3
Развивают мелкую моторику руки	3
<b>Всего показателей по параметру: 15</b>	<b>2.9</b>
<b>Среднее арифметическое значение по параметру:</b>	
<b>ПАРАМЕТР 2.3 СОЦИАЛЬНО-КОММУНИКАТИВНОЕ РАЗВИТИЕ</b>	
Проявляют уважение к личности каждого ребенка (обращаются вежливо, по имени, интересуются мнением ребенка, считаются с его точкой зрения, не допускают действий и высказываний, унижающих его достоинство и т.п.)	3
Взрослые способствуют развитию у детей представлений о своих возможностях и способностях (стремятся выделить и подчеркнуть его достоинства, отмечают успехи ребенка в разных видах деятельности, обращают на них внимание других детей и взрослых)	3
Педагоги способствуют развитию у детей уверенности в своих силах	3
Успехи ребенка не сравниваются с достижениями других детей; достижения ребенка сравниваются лишь с его собственными	3
Сотрудники создают условия для положительного отношения детей к другим людям, поддерживают у детей стремление помогать другим людям, организуют групповое взаимодействие	3
Сотрудники создают условия для развития у детей инициативности, самостоятельности, ответственности за общее дело, данное слово и т.п.	3
Поощряют самостоятельность детей в разных видах деятельности; стимулируют организацию игровой деятельности	3
Взрослые способствуют формированию у детей положительного отношения к труду и создают условия для участия	3

детей в труде взрослых	
Приучают к бережному отношению к вещам, в которые вложен труд человека (одежде, еде, предметам домашнего обихода, игрушкам, книгам, поделкам сверстников и др.)	3
Развивают у детей представления о своей принадлежности к определенному сообществу людей (гражданин своей страны, житель своего города, села, деревни, член семьи и детского коллектива)	3
Педагоги создают условия для формирования у детей навыков безопасного поведения, учат, как себя вести в экстремальных ситуациях (если ребенок потерялся, при пожаре, несчастном случае и др.), знакомят с телефоном соответствующих служб (112)	3
Педагоги приобщают детей к нравственным ценностям. Способствуют формированию у детей представлений о добре и зле (вместе с детьми обсуждают различные ситуации из жизни, из рассказов, сказок, обращая внимание на проявления щедрости, жадности, честности, лживости, злости, доброты и др.)	3
Сотрудники детского сада способствуют усвоению этических норм и правил поведения	3
<b>Всего показателей по параметру: 13</b>	<b>3</b>
<b>Среднее арифметическое значение по параметру:</b>	
<b>ПАРАМЕТР 2.4 ФИЗИЧЕСКОЕ РАЗВИТИЕ</b>	
Педагоги способствуют формированию представлений о пользе, целесообразности физической активности (рассказывают о необходимости утренней зарядки, занятий спортом, о значении физических упражнений для развития мышц и т.п.)	3
Педагоги уделяют внимание развитию у детей первоначальных представлений о строении тела и функциях своего организма (дыхании, питании, кровообращении и пр.)	3
Педагоги помогают детям осознать необходимость бережного отношения к своему организму (о значении гигиенических процедур, соблюдения режима дня и правильного питания, о возможных последствиях переохлаждения, длительного пребывания на солнце, последствий вредных привычек и т.п.)	3
Педагоги побуждают детей в течение дня к разнообразным видам двигательной активности и физическим упражнениям для развития различных групп мышц (ходьба, бег, лазание, прыжки, метание, упражнения со спортивным инвентарем и т.п.)	3
Педагоги используют разнообразные формы организации двигательной активности детей (проводят утреннюю гимнастику, физкультурные занятия, физкультминутки, физические упражнения после сна, подвижные игры в помещении и на воздухе, спортивные игры и развлечения, физкультурные праздники и Дни здоровья; организуют спортивные секции, клубы; проводят обучение детей плаванию и т.п.)	3
Педагоги осуществляют индивидуальный подход на основе состояния здоровья детей, темпов физического развития, функционального состояния в соответствии с медицинскими показаниями	3
Педагоги при необходимости корректируют движения и осанку ребенка, используя поощрения и игровые приемы в течение дня	3
Педагоги варьируют нагрузку и содержание занятий в соответствии с индивидуальными особенностями каждого ребенка (используют разные исходные положения – сидя, стоя, лежа и т.п., включают физические упражнения в различных вариантах и сочетаниях)	3
Педагоги при необходимости корректируют движения и осанку ребенка, используя поощрения и игровые приемы	3
Педагоги поощряют импровизацию детей в ходе подвижных игр (привнесение новых двигательных элементов, изменение правил), придумывание новых подвижных игр, включение детьми двигательных элементов в сюжетно-ролевые игры.	3

Педагоги выделяют время для свободной двигательной активности детей (на физкультурных занятиях, на прогулке, в свободное время в групповом помещении и т.п.).	3
<b>Всего показателей по параметру: 11</b>	<b>3</b>
<b>Среднее арифметическое значение по параметру:</b>	
<b>ПАРАМЕТР 2.5 ХУДОЖЕСТВЕННО - ЭСТЕТИЧЕСКОЕ РАЗВИТИЕ</b>	
<b>2.5.1 РАЗВИТИЕ РЕБЕНКА В МУЗЫКАЛЬНОЙ ДЕЯТЕЛЬНОСТИ</b>	
Педагоги создают условия для приобщения детей к мировой и национальной музыкальной культуре, стремятся вызвать интерес детей к произведениям классической, народной музыки (организуют прослушивание музыкальных произведений, беседуют об их содержании, композиторах; знакомят с фольклором и т.п.)	3
Развивают у детей представления о различных видах музыкального искусства (опера, балет и т.д.) и различных жанрах музыкальных произведений (вальс, марш, колыбельная и пр.)	3
Знакомят детей с различными выразительными средствами в музыке (лад, мелодия, тембр, темп, сила, высота, длительность звука и пр.)	3
Развивают у детей музыкальный слух: звуковысотный, ритмический, тембровый и т.д.	3
Способствуют развитию у детей певческих способностей	3
Знакомят детей с различными, в том числе классическими и народными музыкальными инструментами (рассказывают о старинных и современных музыкальных инструментах, знакомят с их внешним видом и звучанием; учат узнавать и выделять звучание отдельных инструментов и т.п.).	3
Предоставляют детям возможность играть на музыкальных инструментах (металлофон, бубен, погремушки и пр.)	3
Стремятся развивать у детей умение ритмично и пластично двигаться и танцевать в соответствии с характером музыки	3
Предоставляют детям право выбора средств для импровизации и самовыражения (выбор роли, сюжетов, музыкальных инструментов и пр.)	3
Поощряют импровизацию детей в пении, танцах, игре на музыкальных инструментах и пр. (побуждают детей передавать музыкальными средствами характерные особенности различных персонажей, свои эмоциональные переживания и настроения и т.п.)	3
Поддерживают индивидуальные интересы детей (предоставляют право выбора видов деятельности: пение, танец и пр.; организуют индивидуальные занятия)	3
Поощряют исполнительское творчество детей в музыкальной деятельности (участие в музыкальных спектаклях, концертах и др.)	3
Создают условия для развития музыкального творчества детей на основе синтеза искусств, используя сочетание разных видов деятельности - музыкальной, изобразительной, художественно-речевой, игр-драматизаций и т.п.	3
Педагоги организуют совместную музыкальную деятельность детей и взрослых (создают детский/детско-взрослый хор, оркестр, танцевальный ансамбль; проводят совместные праздники с участием детей, родителей и сотрудников)	3
В МБДОУ создана музыкальная среда, способствующая эстетическому развитию и эмоциональному благополучию детей	3
При организации режимных моментов используется соответствующее музыкальное сопровождение (при проведении зарядки бодря музыка, колыбельная перед сном, веселая музыка на прогулке, в группах и пр.)	3
<b>2.5.2 РАЗВИТИЕ РЕБЕНКА В ИЗОБРАЗИТЕЛЬНОЙ ДЕЯТЕЛЬНОСТИ</b>	
Педагоги стремятся вызвать у детей интерес к произведениям изобразительного искусства разных видов и жанров,	3

народного и декоративно-прикладного творчества (знакомят с произведениями живописи, скульптуры, графики и пр.: организуют экскурсии в музеи, на выставки; устраивают экспозиции произведений художников; рассматривают вместе с детьми репродукции произведений классического изобразительного искусства, образцы народно-прикладного творчества; рассказывают о живописи и художниках, демонстрируют фильмы и т.п.)	
Обращают внимание детей на средства выразительности, присущее разным видам изобразительного искусства	3
Педагоги создают условия для развития у детей художественных способностей в разных видах изобразительной деятельности обеспечивают выбор детьми материалов для изобразительной деятельности по своему замыслу (краски, фломастеры, карандаши, сангина; листы бумаги разных размеров и фактуры; пластилин, глина, тесто, природный и бросовый материал и пр.)	3
Знакомят детей с выразительными средствами воплощения художественного замысла (композицией, формой, цветом и пр.)	3
Помогают детям овладевать различными приемами и техниками рисования (кляксография, граттаж, примакивание, штриховка и пр.)	3
Предоставляют детям право свободного выбора сюжета, изобразительных средств и материалов	3
Поддерживают инициативу, творческое воображение, фантазию детей в разных видах изобразительной деятельности	3
Поощряют самостоятельное экспериментирование детей с цветом (смешивание цветов, получение разнообразных оттенков и др.), формой (преобразование, дополнение изображения, составление изображения из элементов разной формы и пр.)	3
В организации изобразительной деятельности детей педагоги реализуют индивидуальный подход	3
Стремятся пробудить у каждого ребенка интерес к предлагаемой педагогом теме занятия (используют игровые приемы, сказочные сюжеты, обсуждают с возможными вариантами изображения и пр.)	3
Способствуют овладению детьми разными видами аппликации	3
Помогают детям овладевать различными приемами лепки	3
Побуждают детей создавать и видоизменять объемные формы, многофигурные композиции	3
Способствуют овладению детьми навыками художественного труда (техникой оригами, папье-маше и др.) в изготовлении игрушек, панно из природного и бросового материала и пр.	3
Предоставляют ребенку возможность рисовать (лепить, делать аппликацию) в свободное от занятий время	3
Побуждают детей лепить, рисовать и т.д. по мотивам сказок, народного и декоративно-прикладного искусства (игрушки, бытовые предметы, предметы народных промыслов)	3
Педагоги создают условия для творческого самовыражения детей в изобразительной деятельности	3
С уважением относятся к продуктам детского творчества (собирают их, экспонируют, предоставляют ребенку право решать, взять рисунок или поделку домой, отдать на выставку, подарить кому-либо и т.п.)	3
При организации занятий педагоги сочетают индивидуальные и коллективные виды изобразительной деятельности детей	3
Предоставляют ребенку право выбора рисовать (лепить, делать аппликацию) по собственному замыслу, либо участвовать в реализации коллективного замысла	3
В коллективных формах изобразительной деятельности создают условия для самореализации каждого ребенка (совместно с детьми создают и обсуждают замысел, подбирают и изготавливают необходимые элементы,	3

распределяют задачи и т.п.).	
<b>2.5.3 РАЗВИТИЕ РЕБЕНКА СРЕДСТВАМИ ТЕАТРАЛИЗАЦИИ</b>	
Способствуют развитию у детей интереса к театральному искусству (организуют посещение театра, просмотр и прослушивание телевизионных и радио-спектаклей, аудио- и видеозаписей, показывают слайды, диафильмы и пр.)	3
Знакомят детей с театральными жанрами (драматическим, музыкальным, кукольным театрами - би-ба-бо, настольным, теневым, пальчиковым и др. - цирком, и т.п.)	3
Педагоги предоставляют детям возможность познакомиться с устройством театра (сцена, занавес, зрительный зал, гримерная и пр.)	3
Предоставляют детям возможность участвовать в различных спектаклях, постановках	3
Педагоги реализуют индивидуальный подход в организации театрализации для детей (стремятся привлечь каждого ребенка к участию в спектаклях или других выступлениях, предлагают главные роли застенчивым детям, вовлекают в спектакли детей с речевыми трудностями и пр.)	3
Способствуют развитию у детей исполнительских способностей в передаче выразительными средствами драматизации (интонация, мимика, движения, жесты и пр.) характер, настроение персонажей, их переживания, эмоциональные состояния	3
Предоставляют детям право выбора средств для импровизации и самовыражения (в том числе сюжетов, ролей, атрибутов, костюмов, видов театров и пр.)	3
Побуждают детей придумывать новые сюжеты, театральные постановки, подбирать к ним атрибуты и костюмы	3
Помогают детям согласовывать свои ролевые действия с действиями партнеров (не перебивать, не заслонять партнера, подыгрывать партнеру в соответствии с сюжетом спектакля)	3
Развивают у детей способность свободно и раскрепощенно держаться при выступлении перед взрослыми и сверстниками	3
Педагоги создают условия для совместной театрализации деятельности детей и взрослых (ставят спектакли с участием детей, родителей, сотрудников; организуют выступления детей старших групп перед малышами и пр.)	3
Педагоги создают условия для взаимосвязи театрализации и других видов деятельности в педагогическом процессе (используют игры-драматизации на занятиях по развитию речи и музыкальных занятиях, при чтении художественной литературы, организации сюжетно-ролевой игры; на занятиях по художественному труду изготавливают атрибуты и элементы декораций и костюмов и пр.)	3
<b>Всего показателей по параметру: 49</b>	<b>3</b>
<b>Среднее арифметическое значение по параметру:</b>	
<b>ПАРАМЕТР 2.6 ОСОБЕННОСТИ РЕАЛИЗАЦИИ ВОСПИТАТЕЛЬНОГО ПРОЦЕССА</b>	
Предусмотрена воспитательная работа по формированию базовых ценностей во всех формах образовательной деятельности по пяти образовательным областям согласно ФГОС ДО, в различных видах деятельности в режиме дня (текущее планирование, календарный план воспитательной работы)	3
Предусмотрено формирование воспитывающей среды, которая раскрывает ценностно-смысловые ориентиры воспитательной работы (правила группы, организация дежурства, макеты кубанских хат, музеи, библиотеки, ремесленные мастерские, карта малой родины, игровые зоны по темам семьи, дружбы, взаимопомощи и др., выстраивание правильного режима дня, опытно-исследовательские центры, иллюстрации по этикету вежливости и безопасному поведению, культуре выражения эмоций, видеоматериалы, картинные галереи, театральные кулиски и пр.)	3

Предусмотрен кодекс профессиональной этики и поведения педагогов МБДОУ	3
В группе и пространстве МБДОУ наблюдаются признаки регулярной воспитательной работы. (напр., регулярно проводятся различные воспитательные проекты, детско-родительские оздоровительные клубы, театральные постановки, и экскурсии и пр.). Проектируются реализация воспитательных событий и культурных практик (напр., «Час доброты», «5-минутка здоровья» и пр.)	3
Традиции и ритуалы МБДОУ, определяемые укладом ДОУ, отражают ценности воспитания и разделяются всеми участниками образовательных отношений (воспитанниками, родителями, педагогами и другими сотрудниками МБДОУ)	3
<b>Всего показателей по параметру: 5</b> <b>Среднее арифметическое значение по параметру:</b>	<b>3</b>

### КРИТЕРИЙ 3. КАЧЕСТВО ОБРАЗОВАТЕЛЬНЫХ УСЛОВИЙ В МБДОУ

Показатели	Уровни
	Показатель скорее не подтверждается - 1 Показатель скорее подтверждается -2 Показатель подтверждается - 3 Показатель подтверждается с превосходством - 4
<b>ПАРАМЕТР 3.1 КАДРОВЫЕ УСЛОВИЯ</b>	
Все педагогические работники имеют образование, дающее право на ведение педагогической деятельности в МБДОУ	3
Отсутствуют зафиксированные жалобы на педагогический состав (за последние три года)	3
Все педагогические работники своевременно проходят процедуру аттестации	3
Педагогических работников, имеющих первую или высшую квалификационную категорию, в ДОО более 60 %	1
В МБДОУ функционирует система внутреннего повышения квалификации педагогов и профессионального развития педагогов (напр. «Экран мастерства», конкурсное движение и пр.)	3
Повышение квалификации педагогическими работниками осуществляется не реже одного раза в три года и предусматривает текущее планирование повышения профессиональной квалификации педагогов с учетом результатов оценки качества педагогической работы (по выявленным дефицитам проф. компетентностей).	3
Организована диагностика профессиональных дефицитов педагогических работников (напр., анкеты для педагогов, система собеседований). Полученные в результате диагностики данные влияют на дальнейшее планирование методической деятельности.	3
Педагоги информируются о новых технологиях и методах педагогической /психологической работы, и им предоставляется возможность пройти обучения для их освоения.	3
Предусмотрена возможность стимулирования участия педагогических работников в деятельности профессиональных ассоциаций и сообществ	3
Свободных вакансий в ДОО имеется не более 10 %	3



Персонал демонстрирует взаимное уважение между собой (ждет, когда собеседник доскажет свой вопрос, перед тем как начать отвечать на него, не говорит на повышенных тонах)	3
Персонал с удовольствием сотрудничает друг с другом, оказывая необходимую помощь (не выходя за рамки трудовых обязанностей)	3
Персоналу предоставляется определенная свобода выбора в вопросах, связанных с осуществлением профессиональной деятельности (учет личных пожеланий, наличие небольших необходимых перерывов в работе)	3
Для персонала предусмотрены необходимые условия труда: мебель, профессиональные инструменты	3
Поведение персонала естественное, не фальшивое	3
Внешний вид персонала аккуратный, соответствующий трудовым функциям	3
Атмосфера в коллективе дружелюбная	3
Предусмотрены условия для профессионального развития педагогов (доступ к скоростному интернету, принтер, сканер).	2
Педагоги активно участвуют в обмене опытом между разными ОО (на муниципальном, региональном и федеральном уровнях).	3
Наличие локальных актов о принятии мер и организации мероприятий, направленных на профессиональное развитие педагогических работников ДОО (документ должен содержать сведения о принимаемых мерах/проведенных мероприятиях, сведения о сроках реализации мер/мероприятий, об ответственных и об участниках)	1
<b>Всего показателей по параметру: 20</b>	
<b>Среднее арифметическое значение по параметру:</b>	<b>2.75</b>

### ПАРАМЕТР 3.2 РАЗВИВАЮЩАЯ ПРЕДМЕТНО-ПРОСТРАНСТВЕННАЯ СРЕДА (РППС)

Показатели	Уровни
	Показатель скорее не подтверждается - 1 Показатель скорее подтверждается - 2 Показатель подтверждается - 3 Показатель подтверждается с превосходством - 4
Пространство группового помещения зонировано, т.е. отгорожено друг от друга элементами мебели или мобильными элементами среды, для одновременной реализации разных видов деятельности (не менее 5 выделенных центров активности по видам деятельности)	3
Детям раннего/дошкольного возраста в центрах активности доступен широкий круг разнообразного оборудования, инструментария, материалов и пр. для реализации своих замыслов в разной деятельности (п. 2.7 ФГОС ДО)	3
Педагог не препятствует свободному выбору детьми материалов, деятельности, участников совместной деятельности.	3
Детям предоставлена возможность осуществления непрерывной самостоятельной (и/или обогащенной взрослым, как партнером) деятельности в группе не менее одного часа в день	3
Для осуществления образовательной деятельности используются ресурсы всего группового помещения, включая спальни и коридоры	3
РППС доступна, то есть все полки открыты (без дверец), стеллажи для игрушек невысокие (в соответствии с ростом	3

детей группы)	
В детской мебели не хранятся методические материалы педагогов	3
Детям разрешается самостоятельно трансформировать пространство для своего замысла	3
Используются разнообразные полифункциональные предметы и природные материалы (напр., строительные блоки могут каждый раз превращаться в разные предметы)	3
Организация пространства не вызывает ощущения ее перенасыщения, загромождения и эстетического диссонанса	3
Предусмотрено создание и оснащение пространства для уединения детей в течение дня	3
Предусмотрено создание и оснащение пространства для отдыха детей в течение дня.	3
В наличии и функциональны предметы для моделирования пространства детьми (ширмы, модули, тележки и т.д.)	2
Продукты детской деятельности систематически включаются в РППС детского сада (игры своими руками, атрибуты к играм, конструированию, раздаточный материал и пр.)	2
Все продукты детской деятельности оригинальны, сделаны не по единому образцу педагога	3
В РППС присутствуют элементы декора, сделанные руками детей	3
Детские работы подписаны именами детей (по возможности и желанию – лично детьми)	3
В РППС присутствуют элементы «говорящей среды»: опросники, азбуки темы, визуальная поддержка и пр.	2
Оформление пространства отражает интересы детей в настоящий момент (напр., реализуемые в настоящий момент темы, детские проекты, идеи), при активном участии воспитанников	3
В РППС группы соблюдаются требования действующих санитарных правил, норм, гигиенических требований.	3
Наличие локальных актов о принятии мер и организации мероприятий, направленных на совершенствование РППС (документ должен содержать сведения о принимаемых мерах/проведенных мероприятиях, сведения о сроках реализации мер/мероприятий, об ответственных и об участниках)	1
<b>Всего показателей по параметру: 21</b>	<b>2.8</b>
<b>Среднее арифметическое значение по параметру:</b>	

### ПАРАМЕТР 3.3 ПСИХОЛОГО-ПЕДАГОГИЧЕСКИЕ УСЛОВИЯ

Показатели	Уровни
	Показатель скорее не подтверждается - 1 Показатель скорее подтверждается -2 Показатель подтверждается - 3 Показатель подтверждается с превосходством - 4
Педагог внимателен к просьбам и пожеланиям детей, не оставляет их без внимания, выполняет данные обещания	<b>3</b>
Педагог демонстрирует уважительное отношение к каждому ребенку, к его чувствам и потребностям	3
Педагог умеет подчеркнуть достоинства каждого ребенка и дать ему рекомендации, не унижая его человеческое достоинство	3

Педагог использует доброжелательный недирективный тон речи и соответствующие возникшей педагогической ситуации речевые формулы, позволяющие ребенку почувствовать свою значимость	3
Педагог создает ситуации эмоциональной отзывчивости, сопереживания, как в среде детей, так и в среде взрослых	3
Педагог умеет сдерживать эмоции даже в сложных конфликтных ситуациях	3
Педагог создает условия для самостоятельности детей	3
Педагог часто выступает партнером по детской деятельности	3
Педагог предоставляет детям достаточное количество ситуаций выбора	3
Наличие локальных актов о принятии мер и организации мероприятий, направленных на улучшение психолого-педагогических условий (документ должен содержать сведения о принимаемых мерах/проведенных мероприятиях, сведения о сроках реализации мер/мероприятий, об ответственных и об участниках)	3
<b>Всего показателей по параметру: 10</b>	<b>3</b>
<b>Среднее арифметическое значение по параметру:</b>	

#### КРИТЕРИЙ 4. КАЧЕСТВО ВЗАИМОДЕЙСТВИЯ С СЕМЬЕЙ

*Анкета*

*Уважаемые родители! Просим заполнить анкету, ответы на вопросы которой позволят нам оценить и повысить качество образования в детском саду. (анкета анонимная)*

Показатели	Уровни
	Показатель скорее не подтверждается - 1 Показатель скорее подтверждается -2 Показатель подтверждается - 3 Показатель подтверждается с превосходством - 4
<b>ПАРАМЕТР 4.1 ИНФОРМИРОВАННОСТЬ О ДЕЯТЕЛЬНОСТИ МБДОУ И КАЧЕСТВЕ УСЛУГ</b>	
Вы получаете информацию о режиме работы дошкольного учреждения?	3.8
Как встречает Вас педагог?	3.6
Устраивает ли Вас работа педагогов в группе?	3.3
Получаете ли Вы информацию об успехах ребенка в обучении?	3.2
Имеете ли Вы возможность присутствовать в группе, поучаствовать в экскурсиях, мастер-классах вместе с детьми?	2
Вас лично устраивает уход, воспитание и обучение, который получает Ваш ребенок в дошкольном учреждении?	3.4
Удовлетворены ли вы организацией и проведением праздничных мероприятий в МБДОУ в этом году?	3.8
Устраивает ли Вас работа администрации МБДОУ?	3.6
Устраивает ли Вас качество питания в МБДОУ?	3.5
<b>Всего показателей по параметру: 9</b>	<b>3.4</b>
<b>Среднее арифметическое значение по параметру:</b>	

*Если хотите, добавьте любые комментарии о работе детского сада и возможных изменениях в ней. Благодарим за сотрудничество!*

**КРИТЕРИЙ 5. КАЧЕСТВО ОБЕСПЕЧЕНИЯ ЗДОРОВЬЯ, БЕЗОПАСНОСТИ И КАЧЕСТВА УСЛУГ ПО ПРИСМОТРУ И УХОДУ**

Показатели	Уровни Показатель скорее не подтверждается - 1 Показатель скорее подтверждается -2 Показатель подтверждается - 3 Показатель подтверждается с превосходством - 4
<b>ПАРАМЕТР 5.1 СОХРАНЕНИЕ ЗДОРОВЬЯ ДЕТЕЙ</b>	
Санитарно-гигиенические условия внутренних помещений МБДОУ соответствуют требованиям нормативных документов	3
Санитарно-гигиенические условия прогулочных участков и территории МБДОУ соответствуют требованиям нормативных документов	3
Предусмотрена систематическая деятельность в сфере гигиены и формирования культурно-гигиенических навыков, сохранению, укреплению здоровья воспитанников выстроенная с учетом потребностей и возможностей воспитанников, интегрированная во все формы образовательного процесса группы (алгоритм мытья рук, алгоритм одевания и др.)	3
Рядом с местом активности детей размещены наглядные информационные материалы, фокусирующие внимание на культурно-гигиенических навыках	3
Проводится системная работа по формированию здорового образа жизни (ежедневные планы воспитателя)	3
Режим дня выстроен в соответствии с санитарно-гигиеническими требованиями и продолжительностью работы ДОО	3
Медицинское обслуживание в ДОО осуществляется медицинскими работниками в течение всего времени пребывания детей	3
Присутствует систематическое наблюдение за состоянием здоровья воспитанников (утренний фильтр)	3
Наглядные информационные материалы, иллюстрирующие санитарно-гигиенические требования и материально-технические условия (инфостенды, памятки, наглядные инструкции в местах санитарно-гигиенической обработки) размещенные в открытом доступе	3
<b>Всего показателей по параметру: 9</b>	<b>3</b>
<b>Среднее арифметическое значение по параметру:</b>	
<b>ПАРАМЕТР 5.2 ОБЕСПЕЧЕНИЕ БЕЗОПАСНОСТИ</b>	
Групповое помещение соответствует требованиям безопасности (оборудование исправно и функционирует, пути эвакуации свободны и функционируют, мебель соответствует требованиям нормативных документов)	3
Территория для прогулок на свежем воздухе соответствует требованиям безопасности (покрытие ровное, прогулочные веранды, оборудование для игр детей и ограждение участка целостны, зеленые насаждения соответствуют требованиям)	3
Пространство для прогулок зонировано таким образом, чтобы младшие дети (3–4лет) не могли самопроизвольно использовать более сложное и опасное спортивно-игровое оборудование для старших детей (6–7 лет)	3
Предусмотрена работа с детьми по формированию безопасного поведения в МБДОУ	3

Предусмотрен комплекс взаимосвязанных мер по обеспечению и контролю безопасности помещения и пр. Напр., предусмотрены фиксаторы створок окон и замки на окнах, предотвращающие случайное открытие окон детьми; установлена защита от защемления пальцев в дверях; установлены барьеры, предотвращающие падение ребенка с кровати, предусмотрена защита мебели от опрокидывания	2
<b>Всего показателей по параметру: 5</b> <b>Среднее арифметическое значение по параметру:</b>	<b>2.8</b>
<b>ПАРАМЕТР 5.3 ОБЕСПЕЧЕНИЕ КАЧЕСТВА УСЛУГ ПО ПРИСМОТРУ И УХОДУ</b>	
В МБДОУ разработаны и утверждены локальные акты, регулирующие разнообразие и контроль качества питания (напр., положение о бракеражной комиссии, меню для детей с пищевой аллергией и пр.)	3
Организация процесса питания детей соответствует нормативным документам	3
Во время приема пищи детьми, психологическая атмосфера в группе доброжелательная, спокойная	3
Предусмотрен индивидуальный подход к детям в режимных моментах (сон, отдых, релаксация, питания, прогулки и др.)	3
<b>Всего показателей по параметру: 4</b> <b>Среднее арифметическое значение по параметру:</b>	<b>3</b>

#### **КРИТЕРИЙ 6. КАЧЕСТВОУПРАВЛЕНИЯ В МБДОУ**

Показатели	Уровни
	Показатель скорее не подтверждается - 1 Показатель скорее подтверждается -2 Показатель подтверждается - 3 Показатель подтверждается с превосходством - 4
<b>ПАРАМЕТР 6.1 УПРАВЛЕНИЕ ОРГАНИЗАЦИОННЫМИ ПРОЦЕССАМИ</b>	
Предусмотрена система планирования образовательной деятельности, обеспечивающая взаимосвязь различных процессов, описывающая цели деятельности, предоставляющая достаточную гибкость для выстраивания деятельности с учетом текущих потребностей, возможностей, интересов и инициативы воспитанников	3
Методическая система МБДОУ обеспечивает открытость достижений педагогов, стимулирует их активность в распространении и освоении инновационного опыта (проводятся мероприятия по взаимообогащению опытом между сотрудниками своего коллектива и за его пределами)	3
Педагогический коллектив своевременно информируется о проведении различных конкурсов профессионального мастерства	3
Осуществляется поддержка молодых специалистов (действующий локальный акт)	1
Администрация МБДОУ своевременно реагирует на запросы о предоставлении необходимых ресурсов для выполнения трудовых функций (собеседование с коллективом)	3
Администрация МБДОУ своевременно реагирует на предложения коллектива о совершенствовании качества своего труда (собеседование с коллективом)	3
Стимулирующие выплаты рассчитываются открыто для всего коллектива на основе выполнения личных и коллективных показателей эффективности и являются предметом анализа и регулярного совершенствования	3

Документация ведется систематически, в полном объеме (наличие протоколов общих родительских собраний, педсоветов и т.д.)	3
Проводятся мероприятия на формирование и поддержку командного духа (командообразование)	3
Имеется управленческий документ, содержащий сведения о принимаемых мерах/проведенных мероприятиях, сведения о сроках реализации мер/мероприятий, об ответственных и об участниках по устранению выявленных в ходе проведения анализа дефицитов и лучших практик по критериям РСМК ДО, подписанная программа проведения мероприятия, подписанный протокол проведения мероприятия.	1
<b>Всего показателей по параметру: 10</b> <b>Среднее арифметическое значение по параметру:</b>	<b>2.6</b>
<b>ПАРАМЕТР 6.2 ВНУТРЕННЯЯ СИСТЕМА ОЦЕНКИ КАЧЕСТВА</b>	
Наличие внутренней системы оценки качества (ВСОКО) МБДОУ (действующий локальный акт)	3
Присутствует корреляция целей и задач ОП ДО и целей и задач ВСОКО	3
Анализ результатов и обсуждение с коллективом основных маркеров качества за определенный период (отчет, аналитическая справка – анализ, собеседование с педагогами, рекомендации и пр.)	3
Педагоги анализируют самостоятельно качество своей работы, определяют сильные стороны и стороны, требующие совершенствования, риски и точки роста в сфере развития качества педагогической работы с опорой на показатели ВСОКО (заполнение оценочных карт, анкетирование)	2
Оформление управленческих решений по внесению намеченных корректив, нацеленных на повышение качества, в отдельный документ (приказ)	1
По результатам процедур ВСОКО всем участникам дается обратная связь в устном и/или письменном виде (собеседование с педагогами/аналитическая справка, рекомендации пр.)	3
Наличие во ВСОКО параметра: Реализуется социальное партнерство (договор о сотрудничестве)	1
Наличие во ВСОКО параметра: Эффективность реализации рабочей программы воспитания	1
Наличие рекомендаций по использованию успешных практик, выявленных в ходе анализа, позволяющие достичь более высоких результатов	1
Наличие управленческих решений документ должен содержать сведения о принимаемых управленческих решениях (в том числе о поощрении), сведения о сроках реализации управленческих решений, об ответственных и об участниках	1
<b>Всего показателей по параметру: 10</b> <b>Среднее арифметическое значение по параметру:</b>	<b>1.9</b>
<b>ПАРАМЕТР 6.3 ПРОГРАММА РАЗВИТИЯ ДОО</b>	
Наличие программы развития в МБДОУ	1
Программа содержит стратегию развития МБДОУ в долгосрочном периоде (не менее 3 лет)	1
Программа развития построена на основе результатов внутренней оценки качества образования МБДОУ, наблюдается внесение корректировок в Программу развития по результатам ВСОКО (действующий локальный акт)	1
Программа развития содержит перспективный план повышения качества образования в МБДОУ	1

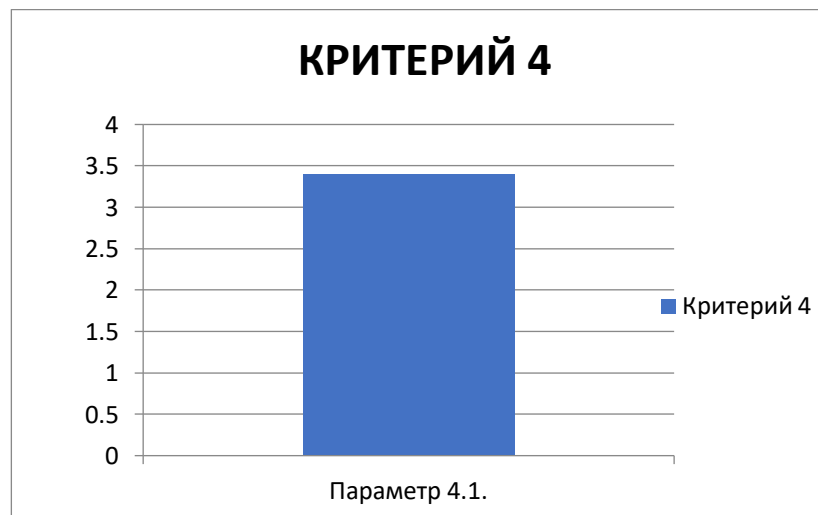
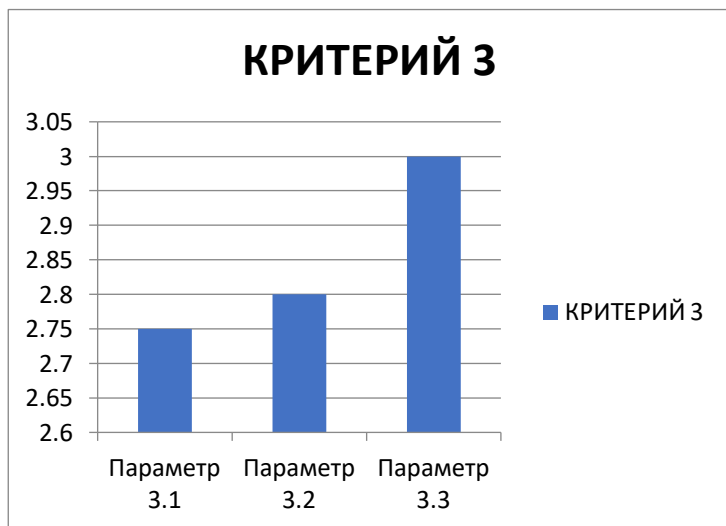
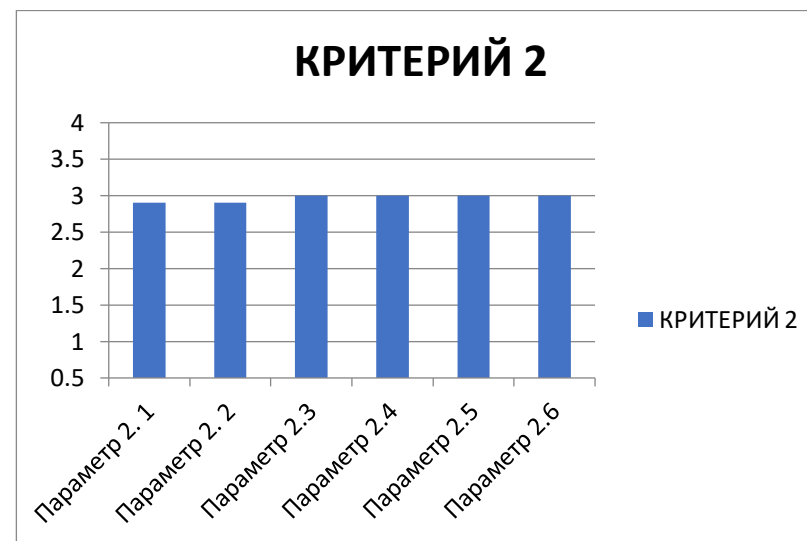
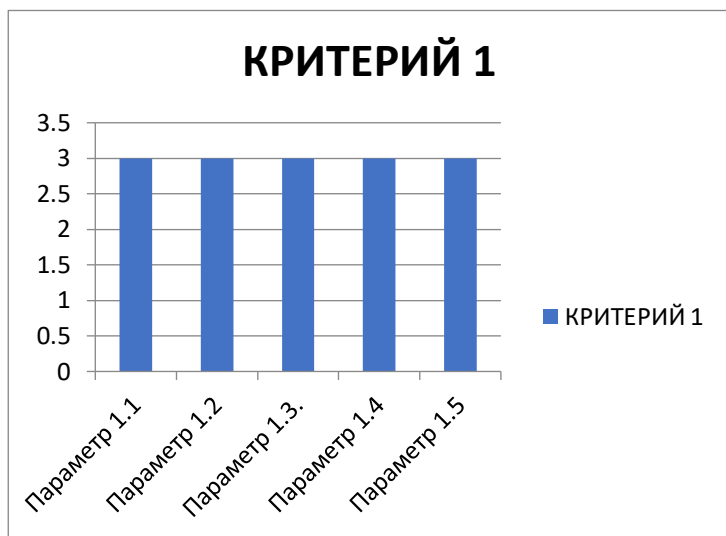
Для совершенствования деятельности по качеству реализации ключевых направлений (процессов) планируются и внедряются изменения, инновации, открываются новые направления деятельности	1
В Программе развития предусмотрены меры и мероприятия, планируемые с целью улучшения качества образования, на ближайший год с указанием сроков их реализации и ответственными лицами (Программа содержит план мероприятий по развитию МБДОУ с указанием сроков их реализации)	1
Для разработки Программы развития в МБДОУО формируется рабочая группа из сотрудников ДОУ	3
Для разработки Программы развития собираются и анализируются пожелания родительской общественности	3
Программа содержит разделы, связанные с развитием профессиональных компетенций сотрудников МБДОУ в долгосрочном периоде)	1
Программа включает планы по внедрению инновационных аспектов в деятельность МБДОУ	1
<b>Всего показателей по параметру: 10</b>	<b>1.4</b>
<b>Среднее арифметическое значение по параметру:</b>	

### Сводная таблица

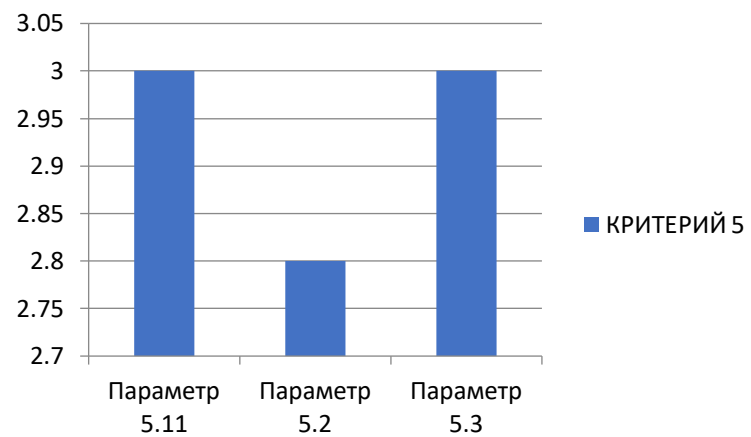
КРИТЕРИЙ 1		КРИТЕРИЙ 2	
Параметр	Среднее арифметическое значение	Параметр	Среднее арифметическое значение
1.1	3	2.1	2.9
1.2	3	2.2	2.9
1.3	3	2.3	3
1.4	3	2.4	3
1.5	3	2.5	3
		2.6	3
КРИТЕРИЙ 3		КРИТЕРИЙ 4	
Параметр	Среднее арифметическое значение	Параметр	Среднее арифметическое значение
3.1	2.75	4.1	3.4
3.2	2.8		
3.3	3		
КРИТЕРИЙ 5		КРИТЕРИЙ 6	
Параметр	Среднее арифметическое значение	Параметр	Среднее арифметическое значение
5.1	3	6.1	2.6
5.2	2.8	6.2	1.9
5.3	3	6.3	1.4



## Профиль качества МБДОУ «ЯСЛИ-САД № 17 Г. КИРОВСКОЕ» за 2023-2024 учебный год



### КРИТЕРИЙ 5



### КРИТЕРИЙ 6

